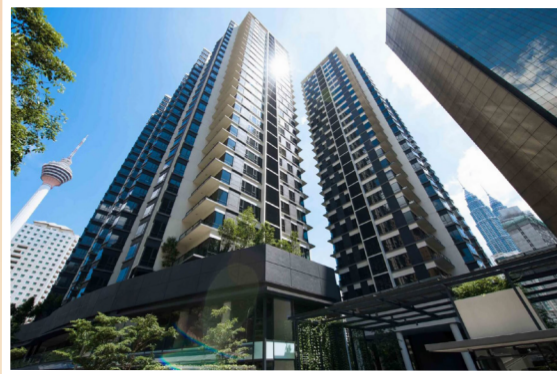


馬來西亞

衣食住行教育創業移居全攻略

馬來西亞
亞洲五小虎之首!



吉隆坡的房地產
比香港房價便宜6倍?!

買車是必需的?!



居馬4年的90後

香港人話你知大馬真實情況

問:為什麼馬來西亞?

序

馬來西亞啱唔啱你住？ 睇過先知！

如果你已經下載了這本E-Book,相信你和你的家人對移居馬來西亞都有一定興趣。不可否認的是,移居/移民到英美澳紐仍然是香港人的首選,但隨著上述國家逐漸收緊移居/移民政策,移居/移民的難度相對提升了不少。馬來西亞的移居門檻較低,而且環境舒適,物價較便宜,有一定數量的華人圈子,因此近年不少香港人都開始**考慮馬來西亞作為移居之選擇**。

移居/移民的決定不是到街市買菜那麼簡單,需要深思熟慮,計算清楚,並清楚瞭解當地的居住環境才可以。這本Ebook綜合了我4年的居住在吉隆坡的經驗加上馬來西亞朋友的資訊,為你**簡單介紹馬來西亞的衣食住行教育的情況**,希望可以幫助你更了解馬來西亞。

馬來西亞-亞洲五小虎

在東南亞的發展史當中，馬來西亞一直是發展得比鄰近地方快的地方，所以有着亞洲五小虎的稱號。而馬來西亞是個多元種族的國家，各族都有各自不同的種族**文化，如宗教、語言、教育、風俗習慣、節慶**等等，當中大馬華人是馬來西亞第二大民族。

人口: 32,000,000

主要種族

| | |
|----------------|-------|
| 馬來人(包括馬來西亞土族): | 68.8% |
| 華人: | 23.2% |
| 印度人: | 7% |
| 其他: | 1% |

| | |
|----------|---------------|
| 官方語言: | 馬來文 |
| 吉隆坡華人語言: | 中文、廣東話、馬來文、英文 |

宗教

| | |
|------|-------|
| 回教: | 61.3% |
| 佛教: | 19.8% |
| 基督教: | 9.2% |
| 印度教: | 6.2% |
| 其他: | 2.7% |
| 無宗教: | 0.7% |

馬來西亞分為13個州，包括西馬的柔佛、吉打、吉蘭丹、馬六甲、森美蘭、彭亨、檳城、霹靂、玻璃市、雪蘭莪、登嘉樓以及東馬的沙巴、砂拉越，另有三個聯邦直轄區：首都吉隆坡、納閩和布特拉再也（簡稱布城，聯邦政府行政中心）。主要大城市為吉隆坡、怡保、馬六甲、新山及檳城。（這些城市都是以華人居多）。

個人而言，吉隆坡是較國際化的城市，商場林立，食物種類選擇多，(夜)生活較多姿多采，較接近香港的生活。檳城和馬六甲也是不少港人移居的選擇，但較適合熱愛大自然及恬靜環境的朋友。



外勞文化

由於馬來西亞在東南亞中起步較早，加上多元種族和宗教，這吸引了鄰近國家的人到大馬工作。如果你曾在吉隆坡的餐廳食飯，很多時你會看到的不是馬來西亞本地人，很大機會是緬甸、孟加拉或印尼人，由於他們的英語能力都較低，所以最基本的馬來文一定要識幾句！



馬來西亞 衣食住行 / 衣

因為天氣炎熱潮濕，大馬人一般都會選擇以穿著輕便為主。你會發現無論是在大街上、購物中心、甚至餐廳都有不少人都穿著拖鞋。請不要覺得意外，除了因為大馬人普遍覺得天氣太熱而穿著輕便，另外的原因是馬來西亞常常在下大雨後會有積水甚至水浸（城市排水系統較差），大多數人都不想把自己的鞋子弄得濕漉漉，所以拖鞋出近/遠門是非常常見的。



畢竟馬來西亞是回教徒居多的國家，衣著打扮上都不可以太過於暴露。馬來人基本上都是包頭巾並且穿長衣長裙，可是並沒有限制華人及印度人的衣著。需要留意的是，無論什麼民族，進入馬來西亞的政府部門基本上都是**不允許女生穿無袖、短褲、短裙**。

在工作場合男生一般會穿恤衫及西褲，不過穿全套西裝打領帶的就少之又少了。至於女生，一般都會以端莊為主，並且不會太過暴露。當然，工作的衣著打扮是依照公司要求及行業來斷定。也因為時代慢慢的變化，許多公司會允許員工穿休閒服上班。

聽起來很保守吧？雖然穿搭都以輕便為主，可是馬來西亞人大多都會依照不同的場合搭配不同的服飾。並且因為不同國家的影響，部分人也會選擇跟上潮流，穿上與馬來西亞天氣不符合的潮流服飾。

馬拉餐特點：辛辣芳香



馬拉雜飯

**馬來西亞
衣食住行**

食

**馬來西亞擁有許多不同文化、種類與烹飪方式的美食，
這裡聚集了馬拉餐、中餐及印度餐等食物。**

馬拉餐的最普遍的料理方式是把咖哩粉或參巴 (Sambal、即馬拉辣椒) 加到不同的菜餚里。馬拉餐通常是以‘馬拉雜飯’ (Malay Rice) 的形式，讓客人選擇自己想要的菜餚，然後搭配飯一起吃，如上圖一樣。不過這個口味對於香港人來說並不會一時三刻可以接受到，因為這菜一般都較辣和較咸，不喜歡食太濃味的朋友可能需要時間適應



沙爹(Satay)



椰漿飯(Nasi Lemak)

馬來餐的菜餚包括咖哩雞 (Kari Ayam)、參巴蝦 (Sambal Udang) 等等，都是以辣的料理為主。除此之外，馬來西亞的國民美食當然還少不了椰漿飯 (Nasi Lemak) 及沙爹 (Satay)，其中椰漿飯則是很多大馬人早餐首選。這兩款食物無人不愛，口味對香港人來說較容易接受

中餐特點：多元化



馬來西亞

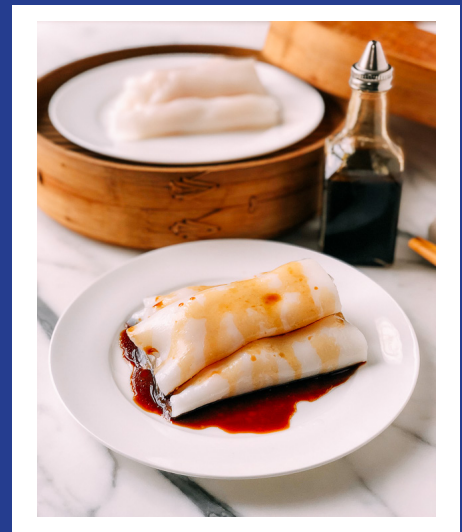
衣食住行

食

在馬來西亞很容易找到中餐，口味跟香港口味也相近。大馬的中餐大多數是屬於粵菜、客家菜、海南菜、港式燒臘等等。除了保有了原始的味道，也摻雜了馬來西亞本地的原產原料及香料。馬來西亞中餐最普遍的是**大排檔**，通常本地華人稱之為“**大炒**”或是“**叫菜吃飯**”。各種美味的佳餚譬如**南乳炸肉**、**咕咾肉**、**蒸魚**等等都可以在大炒吃得到。



中港式點心



大馬華人的早餐有非常多樣化，其中港式點心深得大馬華人的心。大馬港式點心通常已被本地化，加入了大馬華人喜歡的味道；可是，蝦餃燒賣幾乎都可以點得到！想念港式美食的時候，大馬港式點心還是個不錯的選擇。

馬來西亞

衣食住行

食

當然還有各式各樣的唐人餐,你都可以在茶餐室(即FoodCourt)找到,以下會列出五樣小編最喜歡的食物



海南雞飯



炒粿條



豬肉粉



蝦面



福建面

印度餐特點：辛辣



馬來西亞

衣食住行

食

馬來西亞的印度餐偏向辛辣並且加入印度的辛香料。這裡的印度餐館特色是會提供清潔的香蕉葉盛裝食物給客人並把這成為一**香蕉葉飯 (Banana Leaf Rice)**。印度餐不可缺少還有咖哩羊肉、印度煎餅等等。

香蕉葉飯 (Banana Leaf Rice)



印度煎餅 (Roti Canai)



Teh Terik 印度拉茶

除此之外，**香甜的印度拉茶**也是馬來西亞人的生命。印度拉茶其實是人們通稱的奶茶；特別之處在於泡茶者會把奶茶重複交互從高處倒入另一個容器中。泡出的奶茶，頂端有泡沫，喝時的感覺會特別香滑。



馬來西亞食物價錢

比起許多的國家，馬來西亞食物屬於平價；不同的州屬，定價也會不同。吉隆坡市區內食物相對與其他州屬對於大馬人來說是普遍價錢偏高的。無論是中餐、馬來餐或印度，**在熟食檔吃一個飯或面可以從RM7起跳，最普通的冰水需RM0.50**，不過你要在沒有冷氣下的情況食飯。但平均來說，只需RM30就可以在吉隆坡簡簡單單的解決三餐了，有時候比你在家煮飯更便宜。





馬來西亞 衣食住行

住

雖然馬來西亞的治安不是數一數二的好，可是住在馬來西亞比較**不需要擔心天災的問題**。擁有一個沒有天災的家園是許多人嚮往的事。



公寓



排屋



獨立式房子

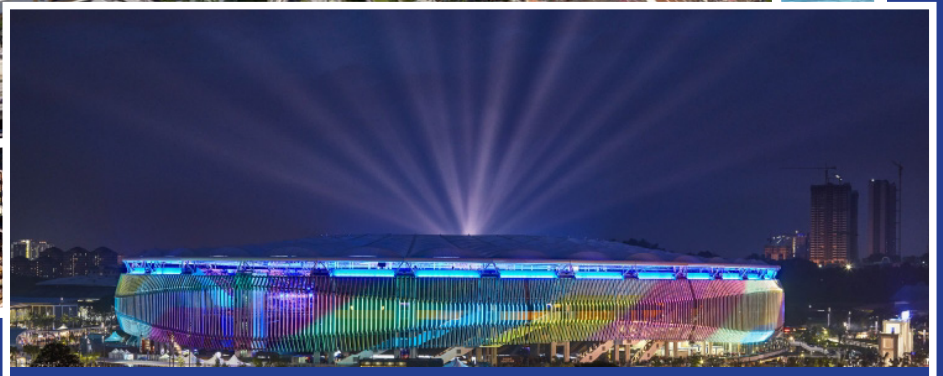
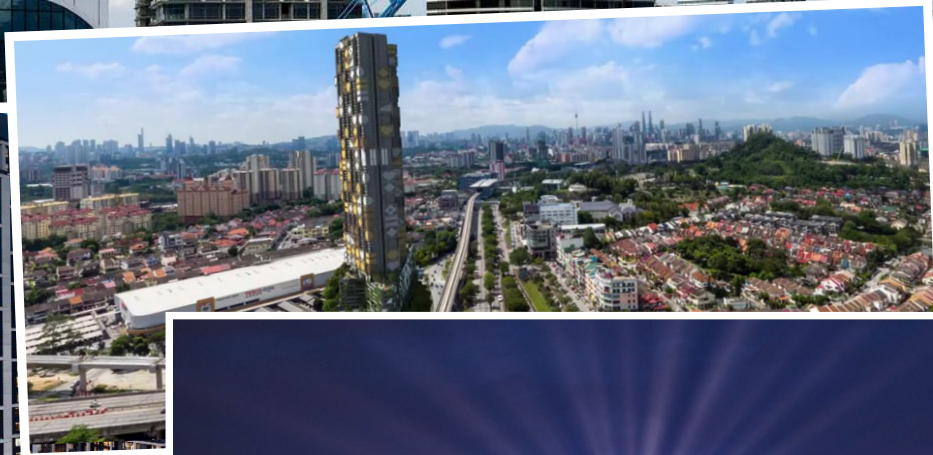
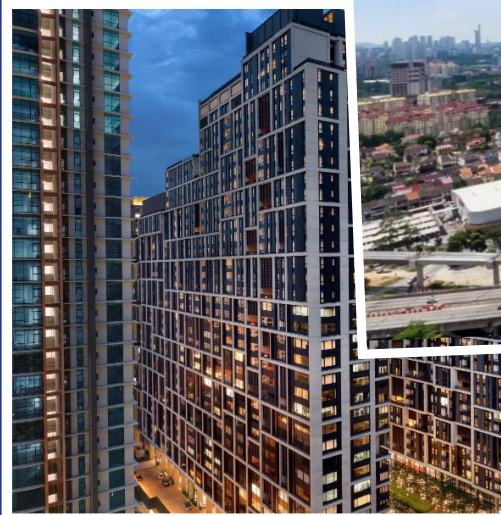
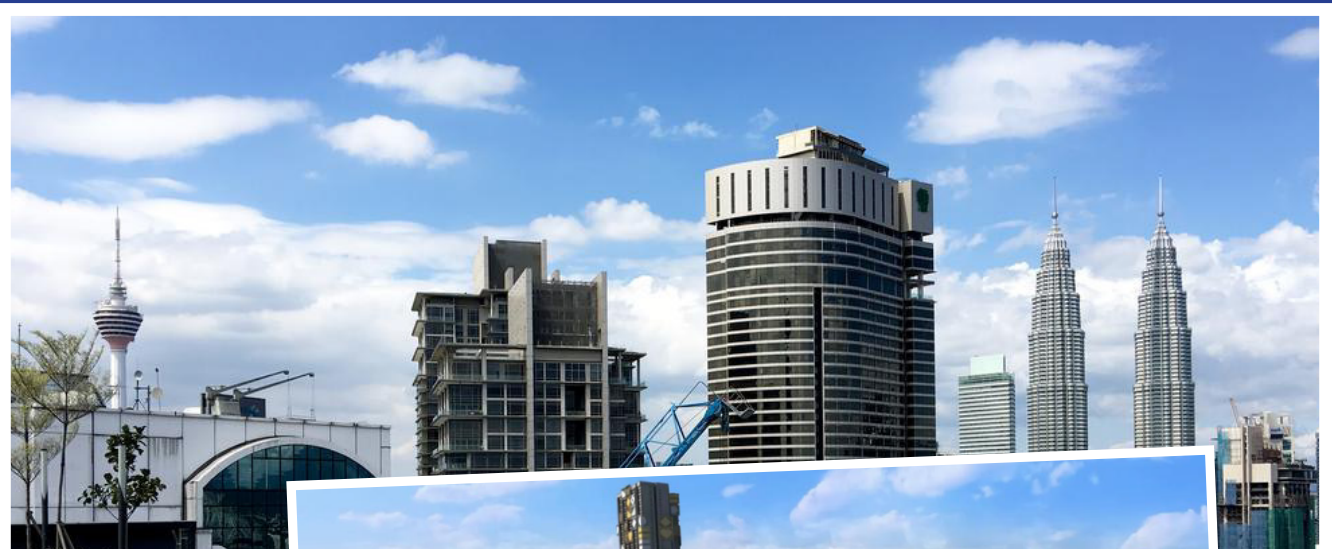
以吉隆坡為例子，**吉隆坡的房地產比香港房價便宜6倍**，令不少香港人選擇到馬來西亞購買房子。馬來西亞房地產類型可以區分為**獨立式房子、排屋、公寓**等等。

馬來西亞 衣食住行

住

大馬房產之大相信大家看過，很大機會比香港的蝸居住得舒服，
所以以下會討論的是房價

在馬來西亞買房子要當然要留意地區和發展商。全馬最貴的區域非吉隆坡莫屬。在靠近雙子塔 (Twin Tower) 吉隆坡市中心區的房價可從一方呎RM1,500至RM2,000，也即是說一個在市心大概1000呎的公寓單位需要大概150萬馬幣左右。但是否一定要住在那麼中心的位置呢？在香港你會想住在中環嗎？你有朋友住在中環嗎？和吉隆坡市中心的情況也是一樣，在Twin Tower地區 (KLCC和Bukit Bintang) 物價較高，而且交通十分擠塞，不過公共交通工具的覆蓋較好。而事實是沒有幾個本地人會住在市中心一帶，只有Expat才會住在那一區附近。



馬來西亞 衣食住行

住

01

Mont Kiara 滿家樂

03

Old Klang Road 舊巴生路

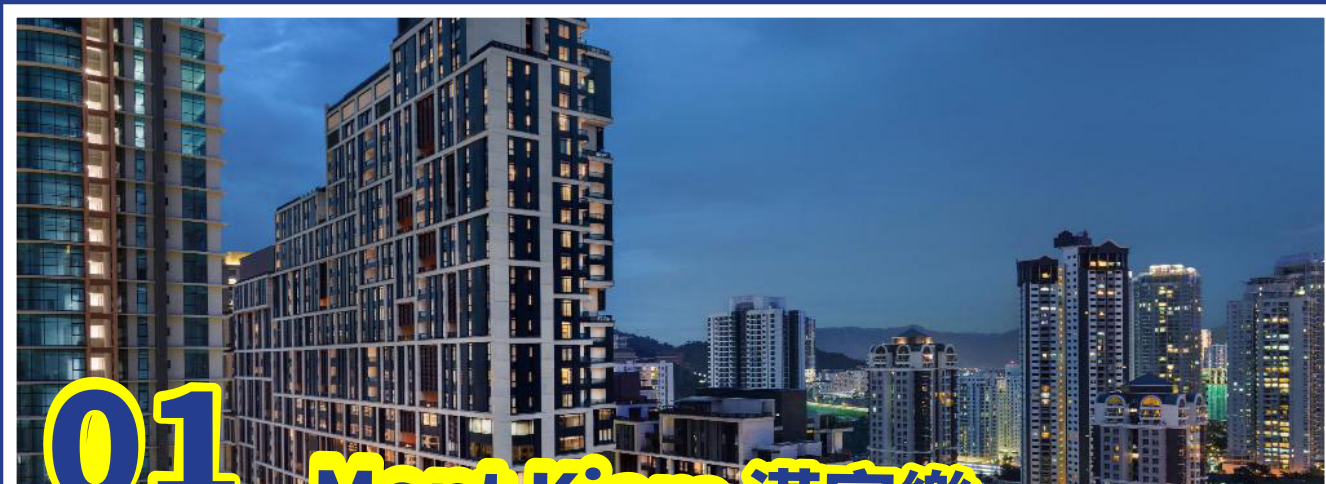
02

Cheras 蕉賴

04

Bukit Jalil 武吉加里爾

除了上述吉隆坡市中心區，以下將會列出4個投資房產的別類選擇

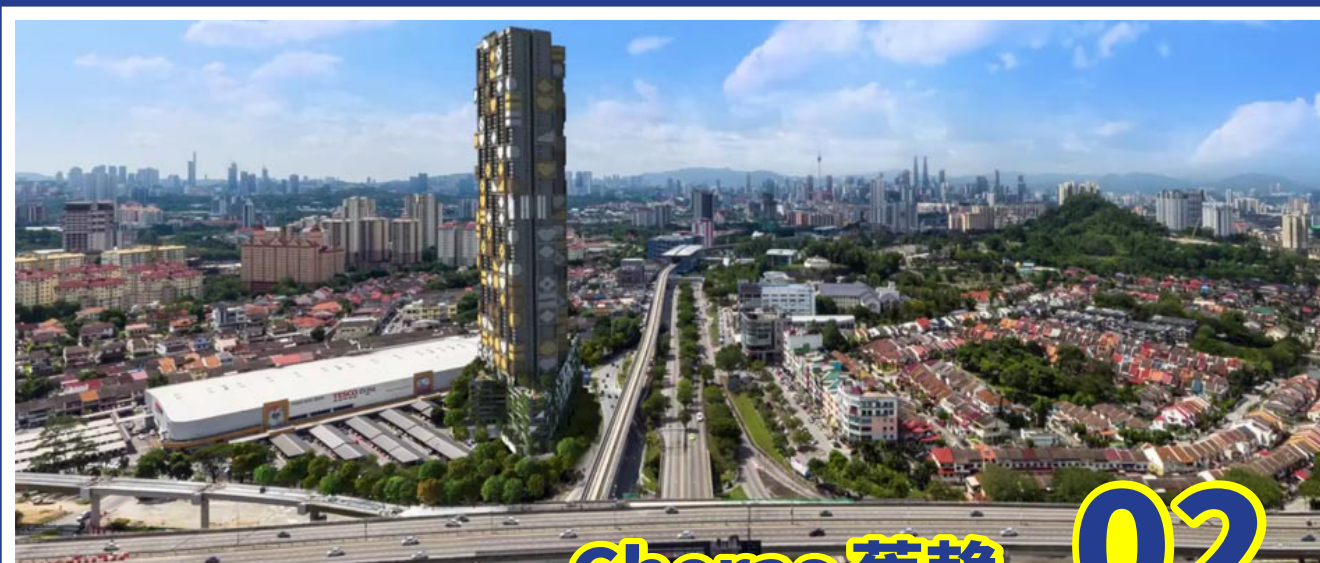


01 Mont Kiara 滿家樂

地區特點: Mont Kiara主要是由外國人居住的地方, 很容易會看到香港人、日本人、韓國人、中國人及外國人的身影, 是一個較富裕的地區。由於早年已經開發好, 所以升值潛力略較其他地區低, 不過勝在治安良好而且配套齊全

*最新平均公寓呎價 - **RM957 psf (約港幣1808)**

(根據Propertyguru資料)



Cheras 蕉賴 02

地區特點: Cheras是一個較多本地華人聚居的地方, 區內設施完善, 價錢較平民, 唯一的缺點是比較塞車, 特別在下班或落雨天的時候。不過政府近年也在Cheras不斷興建高速公路和新的輕快鐵, 而各大發展商也在Cheras建了不少高級公寓, 可期待Cheras的樓價將會上升

*最新平均公寓呎價 - **RM709 psf (約港幣1340)**

(根據Propertyguru資料)



Old Klang Road 舊巴生路 03

地區特點:Old Klang Road雖然較為塞車,但其設施和配套卻十分完善,在5公里內有大型商場、各大餐館、酒吧及不同住宅,由於地點並交通便利,輕易可通往各別的大道列如聯邦大道(Federal Highway)和白蒲大道(LDP)等等,前往市中心或八打靈再也大概只需15-20分鐘,絕對是黃金地段

*最新平均公寓呎價 - **RM706 psf (約港幣1334)**

(根據Propertyguru資料)



04 Bukit Jalil 武吉加里爾

地區特點:其中一個冒升速度超快的地區是Bukit Jalil,第一個原由是環境非常清幽,可說是馬來西亞一個比較中上的地區,更加有一個高爾夫球場,令不少本土人和外國人都選擇住在Bukit Jalil。另外,全馬最大廣場及發展商之一 Pavilion (伯威年) 將會在Bukit Jalil中興建Pavilion 2,再加上上述該區本來的條件,勢必令樓價再提高

*最新平均公寓呎價 - **RM743 psf (約港幣1404)**

(根據Propertyguru資料)



商場上蓋的Condominium就是皇道?

在香港,不論是香港九龍或新界,香港人最愛的樓盤之一之必定是商場上蓋樓盤,集方便及升值潛力於一身。可是在馬來西亞,不要聽到樓盤下有商場就認為絕對值得投資,不像香港,馬來西亞有些所謂的商場其實十室九空,猶如死場一樣。所以不要聽到商場物業就盲目投資呀。





LRT



KTM

馬來西亞
衣食住行



Monorail



MRT

馬來西亞的公共交通工具不算特別發達，吉隆坡市內的鐵路系統尚算可以，不過申延到市郊地區的鐵路卻有點不方便。在吉隆坡市內主要有4種鐵路，分別是LRT、KTM、Monorail以及MRT！

2019年最新的鐵路系統

以下是2019年最新的鐵路系統，千萬不要以為好像香港的地鐵一樣站與站之間的距離很近，除了市中心KLCC、Twin Tower、Pavilion及Jalan Alor一帶是十分相近之外，其他的距離其實有一定距離。不過看到鐵路公司和政府下了決心要興建更多新的鐵路，覆蓋性更大，如果要投資潛力大的地方，絕對可以想想一些剛有或將有鐵路的市郊地區。

KLANG VALLEY
RAIL TRANSIT MAP



按此放大整個鐵路地圖

| Legend | |
|------------------------------|--------------------------------|
| 1 KTM Seremban Line | 5 LRT Kelana Jaya Line |
| 2 KTM Port Klang Line | 6 MRT Sungai Buloh-Kajang Line |
| 3 LRT Ampang Line | 7 MRT Kajang Line |
| 4 ERL KUALA TRUMPET Line | 8 MRT Kajang Express Line |
| 9 LRT Sri Petaling Line | 9 MAM Seremban-Melayu Line |
| 10 KTM Rembau Line | 10 MAM Seremban-Melayu Line |
| 11 MAM Seremban-Melayu Line | 11 MAM Seremban-Melayu Line |
| 12 MAM Seremban-Melayu Line | 12 MAM Seremban-Melayu Line |
| 13 MAM Seremban-Melayu Line | 13 MAM Seremban-Melayu Line |
| 14 MAM Seremban-Melayu Line | 14 MAM Seremban-Melayu Line |
| 15 MAM Seremban-Melayu Line | 15 MAM Seremban-Melayu Line |
| 16 MAM Seremban-Melayu Line | 16 MAM Seremban-Melayu Line |
| 17 MAM Seremban-Melayu Line | 17 MAM Seremban-Melayu Line |
| 18 MAM Seremban-Melayu Line | 18 MAM Seremban-Melayu Line |
| 19 MAM Seremban-Melayu Line | 19 MAM Seremban-Melayu Line |
| 20 MAM Seremban-Melayu Line | 20 MAM Seremban-Melayu Line |
| 21 MAM Seremban-Melayu Line | 21 MAM Seremban-Melayu Line |
| 22 MAM Seremban-Melayu Line | 22 MAM Seremban-Melayu Line |
| 23 MAM Seremban-Melayu Line | 23 MAM Seremban-Melayu Line |
| 24 MAM Seremban-Melayu Line | 24 MAM Seremban-Melayu Line |
| 25 MAM Seremban-Melayu Line | 25 MAM Seremban-Melayu Line |
| 26 MAM Seremban-Melayu Line | 26 MAM Seremban-Melayu Line |
| 27 MAM Seremban-Melayu Line | 27 MAM Seremban-Melayu Line |
| 28 MAM Seremban-Melayu Line | 28 MAM Seremban-Melayu Line |
| 29 MAM Seremban-Melayu Line | 29 MAM Seremban-Melayu Line |
| 30 MAM Seremban-Melayu Line | 30 MAM Seremban-Melayu Line |
| 31 MAM Seremban-Melayu Line | 31 MAM Seremban-Melayu Line |
| 32 MAM Seremban-Melayu Line | 32 MAM Seremban-Melayu Line |
| 33 MAM Seremban-Melayu Line | 33 MAM Seremban-Melayu Line |
| 34 MAM Seremban-Melayu Line | 34 MAM Seremban-Melayu Line |
| 35 MAM Seremban-Melayu Line | 35 MAM Seremban-Melayu Line |
| 36 MAM Seremban-Melayu Line | 36 MAM Seremban-Melayu Line |
| 37 MAM Seremban-Melayu Line | 37 MAM Seremban-Melayu Line |
| 38 MAM Seremban-Melayu Line | 38 MAM Seremban-Melayu Line |
| 39 MAM Seremban-Melayu Line | 39 MAM Seremban-Melayu Line |
| 40 MAM Seremban-Melayu Line | 40 MAM Seremban-Melayu Line |
| 41 MAM Seremban-Melayu Line | 41 MAM Seremban-Melayu Line |
| 42 MAM Seremban-Melayu Line | 42 MAM Seremban-Melayu Line |
| 43 MAM Seremban-Melayu Line | 43 MAM Seremban-Melayu Line |
| 44 MAM Seremban-Melayu Line | 44 MAM Seremban-Melayu Line |
| 45 MAM Seremban-Melayu Line | 45 MAM Seremban-Melayu Line |
| 46 MAM Seremban-Melayu Line | 46 MAM Seremban-Melayu Line |
| 47 MAM Seremban-Melayu Line | 47 MAM Seremban-Melayu Line |
| 48 MAM Seremban-Melayu Line | 48 MAM Seremban-Melayu Line |
| 49 MAM Seremban-Melayu Line | 49 MAM Seremban-Melayu Line |
| 50 MAM Seremban-Melayu Line | 50 MAM Seremban-Melayu Line |
| 51 MAM Seremban-Melayu Line | 51 MAM Seremban-Melayu Line |
| 52 MAM Seremban-Melayu Line | 52 MAM Seremban-Melayu Line |
| 53 MAM Seremban-Melayu Line | 53 MAM Seremban-Melayu Line |
| 54 MAM Seremban-Melayu Line | 54 MAM Seremban-Melayu Line |
| 55 MAM Seremban-Melayu Line | 55 MAM Seremban-Melayu Line |
| 56 MAM Seremban-Melayu Line | 56 MAM Seremban-Melayu Line |
| 57 MAM Seremban-Melayu Line | 57 MAM Seremban-Melayu Line |
| 58 MAM Seremban-Melayu Line | 58 MAM Seremban-Melayu Line |
| 59 MAM Seremban-Melayu Line | 59 MAM Seremban-Melayu Line |
| 60 MAM Seremban-Melayu Line | 60 MAM Seremban-Melayu Line |
| 61 MAM Seremban-Melayu Line | 61 MAM Seremban-Melayu Line |
| 62 MAM Seremban-Melayu Line | 62 MAM Seremban-Melayu Line |
| 63 MAM Seremban-Melayu Line | 63 MAM Seremban-Melayu Line |
| 64 MAM Seremban-Melayu Line | 64 MAM Seremban-Melayu Line |
| 65 MAM Seremban-Melayu Line | 65 MAM Seremban-Melayu Line |
| 66 MAM Seremban-Melayu Line | 66 MAM Seremban-Melayu Line |
| 67 MAM Seremban-Melayu Line | 67 MAM Seremban-Melayu Line |
| 68 MAM Seremban-Melayu Line | 68 MAM Seremban-Melayu Line |
| 69 MAM Seremban-Melayu Line | 69 MAM Seremban-Melayu Line |
| 70 MAM Seremban-Melayu Line | 70 MAM Seremban-Melayu Line |
| 71 MAM Seremban-Melayu Line | 71 MAM Seremban-Melayu Line |
| 72 MAM Seremban-Melayu Line | 72 MAM Seremban-Melayu Line |
| 73 MAM Seremban-Melayu Line | 73 MAM Seremban-Melayu Line |
| 74 MAM Seremban-Melayu Line | 74 MAM Seremban-Melayu Line |
| 75 MAM Seremban-Melayu Line | 75 MAM Seremban-Melayu Line |
| 76 MAM Seremban-Melayu Line | 76 MAM Seremban-Melayu Line |
| 77 MAM Seremban-Melayu Line | 77 MAM Seremban-Melayu Line |
| 78 MAM Seremban-Melayu Line | 78 MAM Seremban-Melayu Line |
| 79 MAM Seremban-Melayu Line | 79 MAM Seremban-Melayu Line |
| 80 MAM Seremban-Melayu Line | 80 MAM Seremban-Melayu Line |
| 81 MAM Seremban-Melayu Line | 81 MAM Seremban-Melayu Line |
| 82 MAM Seremban-Melayu Line | 82 MAM Seremban-Melayu Line |
| 83 MAM Seremban-Melayu Line | 83 MAM Seremban-Melayu Line |
| 84 MAM Seremban-Melayu Line | 84 MAM Seremban-Melayu Line |
| 85 MAM Seremban-Melayu Line | 85 MAM Seremban-Melayu Line |
| 86 MAM Seremban-Melayu Line | 86 MAM Seremban-Melayu Line |
| 87 MAM Seremban-Melayu Line | 87 MAM Seremban-Melayu Line |
| 88 MAM Seremban-Melayu Line | 88 MAM Seremban-Melayu Line |
| 89 MAM Seremban-Melayu Line | 89 MAM Seremban-Melayu Line |
| 90 MAM Seremban-Melayu Line | 90 MAM Seremban-Melayu Line |
| 91 MAM Seremban-Melayu Line | 91 MAM Seremban-Melayu Line |
| 92 MAM Seremban-Melayu Line | 92 MAM Seremban-Melayu Line |
| 93 MAM Seremban-Melayu Line | 93 MAM Seremban-Melayu Line |
| 94 MAM Seremban-Melayu Line | 94 MAM Seremban-Melayu Line |
| 95 MAM Seremban-Melayu Line | 95 MAM Seremban-Melayu Line |
| 96 MAM Seremban-Melayu Line | 96 MAM Seremban-Melayu Line |
| 97 MAM Seremban-Melayu Line | 97 MAM Seremban-Melayu Line |
| 98 MAM Seremban-Melayu Line | 98 MAM Seremban-Melayu Line |
| 99 MAM Seremban-Melayu Line | 99 MAM Seremban-Melayu Line |
| 100 MAM Seremban-Melayu Line | 100 MAM Seremban-Melayu Line |



馬來西亞 衣食住行

行



路費大概RM1.5 - RM3



每公升的95汽油大概RM2.08
(即港幣3.95 / 升)

馬來西亞的公共交通工具不如香港般完善，所以在馬來西亞車是一件必需品，也即是說：有車就好似有左對腳咁，所以很多家庭普遍都會擁有好幾輛車子。馬來西亞收費站偏多，但在吉隆坡市內每次的過路費大概RM1.5 - RM3；而且由於馬來西亞是世界上其中一個最大的油產國，汽油也十分便宜，每公升的95汽油大概RM2.08 (即港幣3.95 / 升)。此外在泊車成本上，馬來西亞的私人屋苑停車位一般是不需收費的，即使你到外面的商場泊一整天，費用也可以只需RM5 - RM10，所以在養車開支上馬來西亞的確比香港便宜得非常多。

馬來西亞
衣食住行

行



TOYOTA CAMRY

| | |
|------|--------------------------|
| 馬來西亞 | RM196,888(約HK\$371,315) |
| 香港 | HK\$299,600 (約RM159,257) |



MERCEDES E-CLASS

| | |
|------|--------------------------|
| 馬來西亞 | RM329,888起(約HK\$622,142) |
| 香港 | HK\$564,000起(約RM299,804) |

不過買車的話，**馬來西亞卻比香港貴大概15% - 20%**。在馬來西亞，TOYOTA是熱賣的車款，也是稱為最保值的。最新款的TOYOTA CAMRY售價是RM196,888，比起香港車價為HK\$299,600 (約RM159,257)。又或者是MERCEDES E-CLASS，在馬來西亞售價是由RM329,888起，反而香港的售價是從HK\$564,000起 (約RM299,804)。

馬來西亞
衣食住行

行



PROTON SAGA

RM32,800起 (約港幣62,000)



PERODUA MYVI

RM42,790起 (約港幣81,000)

當然,如果覺得外地車的車價太貴,你可以選擇國產車 - Proton 或 Perodua。例如 Proton的國民款Saga一手新車只需RM32,800起 (約港幣62,000),另一款國民愛的 Perodua Myvi也只需RM42,790起 (約港幣81,000),在價錢上大幅拋離外國車。

買車是必需的!



所以**總結**一句說話 - 豐儉由人, 馬來西亞買車較貴但養車**十分便宜**, 如果決定要**在大馬定居**, 買車是必需的!

不懂開車怎麼辦?



電子召車服務在馬來西亞變得越來越普遍。在2018年Uber退出東南亞市場後, **Grab則變成了馬來西亞最受歡迎的電子召車服務**。由於馬來西亞的公共交通系統不算是很完善, 加上許多人為了避免被傳統的士拒載或胡亂開價, 許多本地人或遊客都會選擇價錢公道的Grab召車服務。

至於Grab的價錢方面也是比香港便宜很多, Uber在香港的最低消費是HK\$45, 而**Grab的最低消費是RM5 (即HK\$9.4)**。**Grab的每公里收費只需大約RM0.7 - RM0.95 (即HK\$1.32 - HK\$1.79)**, 那麼概念是什麼呢?我住在一個叫Bukit Jali的地方, 距離我公司大概5km / 10分鐘的路程, Grab的費用是 RM9 - RM10左右 (即HK\$17 - HK\$19)。雖然價錢不貴, 但每天都這樣搭Grab的話也是一個不少的成本, 所以如果可以, 還是開車好啦!

馬來西亞教育制度

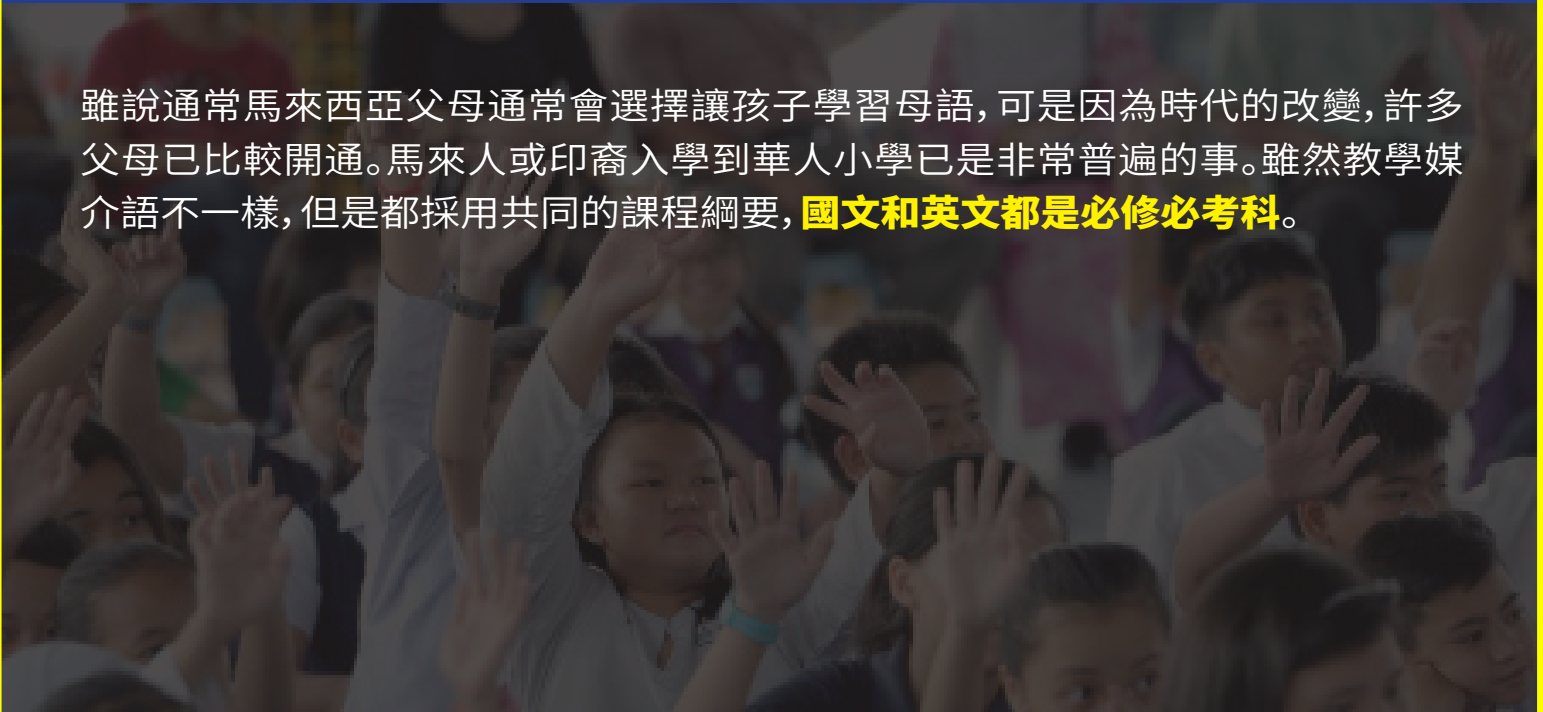
馬來西亞是個多元種族的國家，語言環境優良。雖說馬來語是馬來西亞的國語，可是自古以來大馬人都尊重各自的種族文化，也因為這樣，大馬小學及中學普遍會教導學生至少三種語言。

在馬來西亞，小學一年級入學的年齡為七歲，而這六年小學教育乃屬強制性。馬來西亞小學可分為3種：

小學教育

| | |
|-------------|---|
| 國小(SK)： | 以國語(馬來語)作為教學媒介語的國民小學，主要生源是馬來人； |
| 華小(SJK(C))： | 以華語作為教學媒介語的國民型華文小學，主要生源是華人； |
| 淡小(SJK(T))： | 以淡米爾語作為教學媒介語的國民型淡米爾小學也有翻譯為泰米爾語，主要生源是馬來西亞印裔。 |

雖說通常馬來西亞父母通常會選擇讓孩子學習母語，可是因為時代的改變，許多父母已比較開通。馬來人或印裔入學到華人小學已是非常普遍的事。雖然教學媒介語不一樣，但是都採用共同的課程綱要，**國文和英文都是必修必考科。**



馬來西亞教育制度

中學教育則分初中三年及高中兩年。經過這些教育階段，學生必須面對各階段的政府考試。中學則分為2種：

中學教育

國中 (SMK)：

以馬來語作為媒介語的公立中學

獨中 (Sekolah Menengah Persendirian Cina)：

以中文為主的獨立華文中學

在學生有對於母語的基本基礎後，馬來西亞父母通常會把孩子送到國中上課。然而，基於馬來西亞有許多華人堅守中文母語教育的精神，部分華人家長會選擇以華語為教學媒介語的獨中。獨中除了強調中文教學之外，馬來語及英語也被列為必修的科目。

完成中學教育後，學生們就可以選擇他們自己想要專修的大學課程，並且能參與實習機會，加強學生日後再工作上應有的實際操作能力。99%的學院都會同一採用英文授課，所以英文普及率高，也成為馬來西亞生活和工作的官方語言。



馬來西亞教育制度

除此之外，馬來西亞也允許本地學生就讀國際學校。國際學校質量及價錢都偏高，教學課程也偏向西方的教學方式，國際學校的申請，註冊和學費大概是從RM20,000至RM50,000或更高。雖然國際學校學費昂貴，但是設備相對完善，例如圖書館，體育館，足球場，游泳池，住宿套房等等。國際學校的優點我就不多說了，相信如果經濟情況許可，相信不少人都希望把子女送到International School吧！

近年大馬政府全力推廣支持的Malaysia My Second Home「馬來西亞我的第二家園計畫」(簡稱MM2H),對於想要投資或移居馬來西亞的外國人,提供許多便利與好處。目前,大馬整體的投資環境可說是絕佳,MM2H能輕鬆實現海外定居和移民的夢想。

問:為什麼馬來西亞?

MM2H有7大優惠福利

01

孩子教育

參與者可攜帶21歲以下未婚的小孩前來馬來西亞定居

04

專業性質工作

有貢獻於馬來西亞人民的工作: 大學教授,工程師,醫生等等

02

免稅退休金

參與者個人所得源自外國的收入都享有稅優惠

05

10年自由進出簽證

自由出入馬來西亞,並不限在馬來西亞逗留的期限,無需改變國際,終身可續簽

03

購買房產

參與者可享有購物的優惠

06

無移民監

無年齡限制,無英語要求,無居住要求

07

可帶入或聘請一位傭人

參與者可在馬來西亞聘請一位女傭或看護

這項計畫公開給馬來西亞所承認的國家的公民申請,並無分種族、宗教、性別或年齡。這項計畫允許申請者攜帶配偶,父母及孩子。馬來西亞共鳴的外籍配偶和外籍人士在其工作簽證期滿後,可以申請此計劃以在馬來西亞退休生活。

申請者可攜帶配偶,年齡21歲以下的未婚孩子及60歲以上的父母。

申請時的財務資格

(21至49歲的申請人)

- 01 必須證明擁有至少**500,000令吉**
(約94萬港元)的流動資產
- 02 及每月**10,000令吉**
(約19,000港元)的海外收入

申請獲批時的財務資格

(21至49歲的申請人)

- 01 必須開設**300,000令吉**
(約56萬港元)的定期存款戶口
- 02 一年后,可提取**150,000令吉**
(約28萬港元)作買房買車之用,及子女在當地的教育,醫療開支
- 03 由第二年至終止參與計劃為止,
必與保存至少**150,000令吉**
(約28萬港元)



外國人在 馬來西亞開公司?

由於馬來西亞的Office**租金低廉**，馬來西亞人的**薪金較香港人便宜2-3倍**，同時間華人又精通不同語言，包括中文、英語、馬拉文、廣東話等等，實在是一個十分良好的創業環境。大部分香港朋友來到馬來西亞時主要都是做飲食為主，用香港美食做噱頭，成績大多十分理想，但是不是只有飲食才可以生存呢?不一定!



租金低廉



薪金較香港人便宜2-3倍



馬來西亞 外判中心

由於馬來西亞人精通不同語言，加上薪金和租金便宜的關係，不少大公司都選擇以東南亞作為運作中心，當中以馬來西亞較受歡迎。有不少大型科技公司都把APEC區的Customer Service甚至科技發展的部門都放在大馬，從而節省成本。各位讀者如果選擇到大馬移居，但想創立自己事業的話，除了飲食業之外都可以考慮如何利用這些優勢。



東南亞作為運作中心
當中以馬來西亞為首

外國在大馬開公司的條件

外國人在馬來西亞開公司不算太困難，筆者開的公司主要是由從事大馬公司註冊公司Syarikat Ong所協助的。以下的資料是針對外國人在馬來西亞開公司的條件：

01

馬來西亞集團公司名稱可以由英文或馬來文註冊，馬來西亞註冊公司名稱通常是以 SDN.BHD結尾。SDN是馬拉文Sendirian的縮寫，意即“私人”。BHD是Berhad的縮寫，意為“有限”。SDN.BHD是指“私人有限公司”

02

外國人在馬來西亞開公司，可以外資個人名義100%擁有該馬來西亞公司，但需要一個本地的董事”

03

外國人可以透過自己開設的馬來西亞公司申請工作簽證，不過註冊資本需要有馬幣500,000 (約港幣945,000)

後記：



馬來西亞

衣食住行教育創業移居全攻略

希望這本Ebook可以幫你了解更多關於馬來西亞的資訊。最後一句,千萬不給看到樓價就來投資或者覺得生活費便宜就決定移居到馬來西亞。請幾天的假期,親身感受一下這裡的環境才決定這是不是你的喜歡的地方!日後我會在我的專頁分享更多,最後,我代大馬向你說一句

Selamat Datang, 大馬歡迎你!